

BoleCIM de ajedrez

Número 2

Segunda quincena de octubre de 2003

Club de ajedrez CIM Benimaclet

www.cimbenimaclet.com

C/ Barón de Sampetrillo, nº 14 y C/ Hipólito Martínez, nº 3, 46020, Valencia

IX abierto internacional de la ONCE — Valencia.

Juan José Lozano y Virgilio Moya, enviados especiales del CIM en la ONCE, nos relatan sus particulares puntos de vista sobre este magnífico torneo valenciano. **Páginas 2 y 3.**

Empiezan los individuales

Lista de socios del CIM que participan hogaño en los torneos individuales. **Página 3.**

El atlas de Peters

Para quien esté interesado en el mundo en el que vive. La tierra no es como siempre nos la han *pintado*.

Página 4.

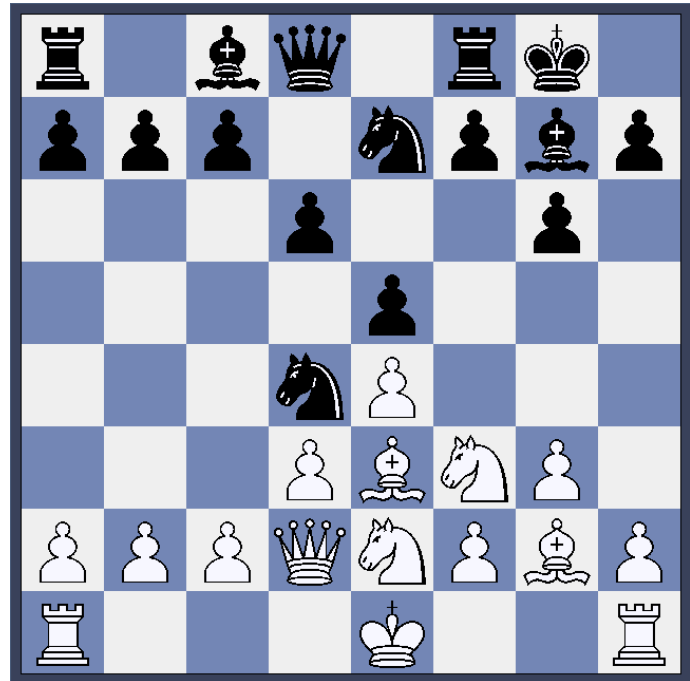
Mijail Tal

Rescatamos de www.hechiceros.net un artículo sobre Tal escrito por el profesor Mario Valverde.

Recientemente me encontré en una de las revistas que guardo, un artículo sobre Miguel Tal. ¿Bueno, quién fue Miguel Tal?

Para mí, uno de los más grandes ajedrecistas del siglo XX: esto por su imaginación, por su forma de conseguir sobre el tablero las jugadas más inverosímiles y así ganar las partidas brillantemente.

Este ajedrecista nació en Riga un 9 de noviembre de 1936 y, muy niño, tuvo que vivir las vicisitudes que da el ambiente de la guerra, pues le tocó dar sus primeros pasos en la época en que Europa se desangraba por el holocausto nazi. ▶ **Pág. 3.**



Barcza — Tal
Tallin, 1971

Juegan las negras y ganan

Pensar con creatividad

Se te plantea el siguiente dilema moral:

Estás conduciendo tu coche en una noche de tormenta terrible. Pasas por una parada de autobús donde se encuentran tres personas esperando:

1. Una anciana que parece que está a punto de morir.
2. Un viejo amigo que te salvó la vida una vez.
3. El hombre o la mujer de tus sueños.

¿A cuál te llevarías en el coche, habida cuenta que sólo tienes sitio para un pasajero?

Piensa la respuesta antes de ir a la página 3.

Visita la página <http://www.psychoactiva.com> y podrás ver muchas cosas más (juegos, curiosidades, artículos...).

Coordina: Yago Gallach

Correo electrónico: peonespia@hotmail.com

Colabora: Juan José Lozano, Virgilio Moya y Jesualdo Navarro

Distribuye: CIM de Benimaclet

Es una publicación del CIM de Benimaclet

IX ABIERTO DE AJEDREZ DE LA ONCE - VALENCIA

Del 28 de septiembre al 5 de octubre se ha vuelto a celebrar el torneo de ajedrez organizado por la ONCE y dirigido a todo buen aficionado a este deporte. A destacar, como siempre, su local de juego y su organización inmejorable a cargo de Ángel Villanos, director del torneo, y Víctor Santodomingo, codirector; contando este año como árbitros Vicente Gómez y Jesús Gerona.

Es el único torneo en que las auténticas estrellas son los miembros del equipo de la ONCE, personas con discapacidad visual, ya sea total o parcial, capaces de enfrentarse a jugadores sin discapacidad alguna y ganarles. Cosa que para ellos es de lo más normal porque en todos ellos destaca su valentía, coraje, y su constante afán de superación ante las dificultades y obstáculos que les creamos en muchas ciudades —que por desgracia otros no ven o no quieren ver— convirtiéndonos

en los auténticos ciegos de la sociedad.

Personalmente no me preocupa quién ganó el torneo, lo importante son las partidas realizadas por estos genios: algunos veteranos, otros noveles. A Julio Mora, que en su tablero especial no suele tocar las piezas constantemente como hacen algunos de sus compañeros, le preguntamos por qué no tocaba el tablero, y simplemente nos respondió ¡¡que no lo necesitaba!! Son fantásticos.

Pasad si podéis el año próximo por el X Abierto Once-Valencia, y disfrutad y maravillaos de estos hombres y mujeres sin miedo. Aquí tenéis alguna partida.

♟ Julio Mora Máñez (2057)
Julián García Cortes
C09, Francesa, var. Tarrasch

1 e4 e6 2 d4 d5 3 ♖d2 c5 4 ♗gf3 ♗c6 5 exd5 exd5 6 ♖b5 a6 7 ♖xc6+ bxc6 8 0-0 ♖e6 9 ♞e1 ♖e7 10 dxc5 ♖xc5 11 ♗b3 ♖e7 12 ♗fd4 ♖d7 13 ♖g5 f6 14 ♖f4 ♗f7 15 ♞e2 ♞c8 16 c3 c5 17 ♗c2 ♖b5 18 ♞h5+ g6 19 ♞xd5+ ♗g7 20 ♖d6 ♞d7 21 ♗xc5 ♞xd6 22 ♗e6+ ♗h6 23 ♞xa8 ♞b6 24 ♞f3 g5 25 ♗cd4 ♖d7 26 ♞h3+ ♗g6 27 ♞f5+ ♗h6 28 ♞h3+ ♗g6 29 ♗f4+. 1-0.

♟ Miguel Á. Sánchez (2199)
Julio Mora Máñez (2057)
B30, Siciliana, var. Rossolimo

1 e4 c5 2 ♗f3 e6 3 d3 ♗c6 4 g3 ♗ge7 5 ♖g2 d5 6 0-0 dxe4 7 dxe4 ♞xd1 8 ♞xd1 ♗g6 9 ♗a3 ♖e7 10 ♗c4 0-0 11 ♖e3 e5 12 c3 ♖e6 13 ♗d6 b6 14 ♗f5 ♞fd8 15 b3 ♖f6 16 ♗g5 ♖xg5 17 ♖xg5 f6 18 ♖e3 ♗ge7 19 ♖f3 a5 20 ♗xe7+ ♗xe7 21 ♖e2 ♗f7 22 f4 exf4 23 gxf4 g6 24 ♖f3 ♞ac8 25 ♗f2 f5 26 e5 ♖d5 27 c4 ♖xf3 28 ♗xf3 ♗e6 29 h4 h5 30 ♗e2 ♗c6 31 ♞g1 ♗f7 32 ♞ad1 ♞xd1 33 ♞xd1 ♞d8 34 ♞xd8 ♗xd8 35 ♗d3 ♗c6 36 ♗c3 ♗e6 37 a3. ½-½.
 ♟ Juan José Lozano

La partida de la Once

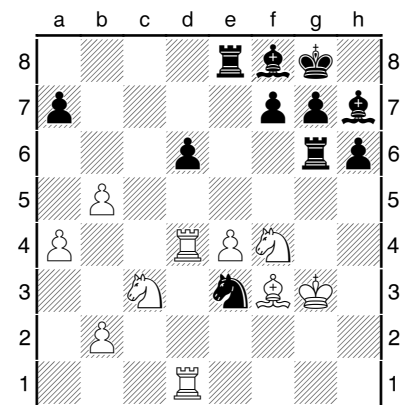
Este año ha sido el primero que he participado en el torneo de la ONCE y sólo puedo decir que me ha encantado en todos sus aspectos. Paso a comentaros la partida en que más he disfrutado.

♟ Virgilio Moya
José Luna
A36, Inglesa, variante simétrica

ONCE, ronda 7ª, tablero 39, 4/10/2003
 Comentarios: Virgilio Moya
 1 c4 c5 2 Cc3 Cc6 3 g3 e5 4 Ag2 Cf6 5 d3 d6 6 e4 Ag4 7 f3 Ah5 (Las negras se cierran el al-

fil, a cambio de deshacer la estructura de peones del rey. Pero se acepta el riesgo). 8 h4 h6 9 Ch3 Cd4 10 g4 Ag6 11 h5 Ah7 12 Ce2 (Las blancas buscan retirar el caballo de 'd4', para presionar después en la columna f). 12 ... Cc6 13 Cf2 Ae7 14 f4 Dd7 15 Ah3 Dc7 16 Ad2 Tb8 17 Cc3 b5? 18 cxb5 Cd4 19 a4 c4 20 dxc4 Dxc4 21 Af1 Db3 (José me propone cambiar damas, y acepto, aun a costa de disminuir la presión en el flanco de rey). 22 Dxb3 Cxb3 23 Td1 Cxd2 24 Txd2 exf4 25 Ag2 0-0 26 Af3 Tfc8 27 0-0 Tc4 28 Te1 Te8 29 Ted1 Af8 30 Td4

Tc5 31 Cd3 (Intento comer el peón de 'f4', pero resulta ser demasiado peligroso). 31 ... Tg5 32 Cf2 Cxh5 33 Ch3 Tg6 34 Rh2 Cf6 35 Cxf4 Cxg4+ 36 Rg3 Ce3+



37 Cxg6 (¿Qué interesa más, perder calidad o seguir con los cambios? Los cambios dieron la partida a las blancas). 37 ... Cxd1 38 Cxf8 Cxc3 39 Cxh7

Cxb5 40 axb5 Rxh7 41 Txd6 Tb8 42 Ae2 g5 43 Ad3 Rg7 44 e5 Te8 45 Td5 f6 46 exf6+ Rxf6 47 Tf5+ Re6 48 Rg4 Td8 49 Ac4+ Re7 50 b3 Td4+ 51

Rg3 Rd6 52 Tf6+ Re5 53 Txb6 g4 54 Th7 Rf5 55 Txa7 Tf4 56 Tf7+. 1-0.

♣ Virgilio Moya

Socios del CIM inscritos en los individuales de 2003

Categoría	Jugador
Absoluto	Pablo Insa
Absoluto	Melchor Conejero
Preferente	Bernardo Covés
Preferente	Manolo Cerdán
Preferente	Jonathan Soriano
Primera	José Luis Carrión
Primera	Gabriel Navarro
Primera	Pedro Montejo
Primera	Juan José Lozano
Primera	Néstor Echeverría
Primera	Jesús Mora
Segunda	Ana Llácer
Segunda	Carlos Roldán
Segunda	Borja Benetó
Segunda	Carles Navarro
Segunda	Fco. Javier Hernández

Pensar creativamente

Este es un dilema ético-moral que una vez se utilizó en una entrevista de trabajo.

Podrías llevar a la anciana, porque va a morir y por lo tanto deberías salvarla primero; o podrías llevar al amigo, ya que te salvó la vida una vez y estás en deuda con él. Sin embargo, tal vez nunca vuelvas a encontrar al amante —perfecto— de tus sueños.

El aspirante que fue contratado (de entre 200 candidatos) no dudó al dar su respuesta. ¿Qué dijo? Simplemente contestó: "Le daría las llaves del coche a mi amigo, y le pediría que llevara a la anciana al hospital, mientras, yo me quedaría esperando el autobús con la mujer de mis sueños".

Moraleja: Debemos superar las aparentes limitaciones que nos plantean los problemas, y aprender a pensar creativamente

La posición de esta quincena nos muestra al imaginativo Tal en una de sus típicas combinaciones. Para quien no se quiera perder detalle de cómo ganó el *mago de Riga* les transcribimos la partida completa.

Barcza — Tal

A04, apertura Reti

Tallin, 1971

1 ♖f3 g6 2 g3 ♙g7 3 ♙g2 d6 4 d3 e5 5 e4 ♜c6 6 ♜c3 ♜ge7 7 ♙e3 0-0 8 ♞d2 ♜d4 9 ♜e2

Posición del diagrama. Tal da dos toques con su varita.

9 ... ♙h3!!

Gana material

10 ♜fxd4 ♙xg2

Si 10 0-0 ♜xf3+ 11 ♙xf3 ♙xf1, con ventaja para las negras.

11 ♙g1 exd4 12 ♜xd4 c5 13 ♜b5 ♙f3 14 g4 d5 15 ♙xc5 ♞c8 16 ♙a3 dxe4 17 dxe4 ♞b6! 18 ♙xe7 ♞xb5 19 ♙xf8 ♞xb2 20 ♙xg7 ♜xg7 21 ♞c1 ♞d8! 22 ♞e3 ♞xc2! 23 ♜f1 ♞d1+. 0-1.

www.hechiceros.net

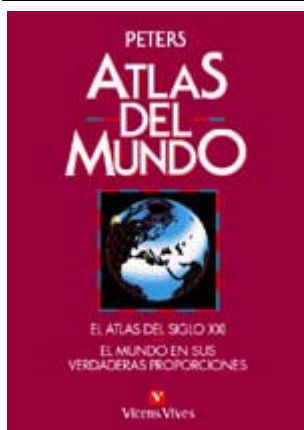
Viene de la portada. Fue campeón mundial muy joven cuando derrotó a otro de los grandes, Botvinnik.

Lo considero uno de mis favoritos, admiro su facilidad en el arte de combinar y de las complicaciones tácticas. Al respecto, recuerdo que en cierta ocasión leí una entrevista que le realizaron y entre las preguntas estuvo una en que le criticaban que sus sacrificios eran refutables en su mayoría, a lo que Tal contestó que si eso fuera cierto, todas esas partidas las habría perdido, pero eso no fue así, ya que las refutaciones a sus sacrificios se encontraban en el análisis postmortem.

Guardo en mi memoria una brillante partida que jugó contra Fischer en la Olimpiada de Leipzig en 1960 que más bien parece una pelea de boxeo y que finalmente la calma llegó al acordarse las tablas.

Visita www.hechiceros.net

ATLAS DEL MUNDO DE ARNO PETERS



Este atlas es el avance más espectacular de cuantos se han producido en el mundo de la cartografía desde hace cuatro siglos. Los atlas elaborados con proyecciones tradicionales se construyen bajo una concepción que privilegia a Europa, “hiperrepresentada”, con respecto a otros continentes, básicamente, África, América Latina y Asia. El Atlas de Peters se basa en un criterio nuevo: la igualdad de la escala y de las superficies, que se fundamenta en el principio de la conservación de las superficies establecido por el Dr. Peters.

Nacido en Berlín en 1916, Arno Peters es sin duda el cartógrafo más famoso del siglo XX. Historiador de carrera, se dio a conocer por su monumental Historia mundial sincronóptica.



Sin embargo, hoy su nombre se relaciona fundamentalmente con el sistema de proyección que permite conservar las superficies, las direcciones y las posiciones de todos los países, en resumen, que restablece el mundo en su globalidad, permitiendo las comparaciones prohibidas o peor aún, falseadas en tantas otras proyecciones.

El Atlas de Peters supone el broche final a la obra de su autor y es también un evento que dejará huella en la historia de la cartografía.

Esta proyección es una solución inédita al viejo problema que supone representar el globo terrestre en una superficie plana. Desde su aparición en 1973 ha sido a menudo considerada como la más revolucionaria de cuantas soluciones han intentado reconciliar las exigencias contradictorias de la conservación de las superficies, de las direcciones, de los ejes, de las posiciones y de las formas.

La proyección de Peters se utilizó inicialmente en el célebre Planisferio de Peters, que ha tenido una excepcional acogida, ya que se han vendido hasta ahora unos 38 millones de ejemplares en todo el mundo.

Es el resultado del trabajo iniciado por Arno Peters en 1978, quien utiliza sistemáticamente su proyección para llegar, con una serie de mapas que tienen la misma escala, a la representación exhaustiva y detallada de todos los países y continentes de nuestro planeta.

Más de 40.000 informaciones: un panorama completo del mundo contemporáneo, los hechos demográficos y económicos, los fenómenos culturales y religiosos, los problemas de civilización y de sociedad.



Con una simple mirada, ojeando el atlas, se pueden comparar las extensiones de dos países que se encuentran alejados entre sí.

El atlas del mundo, Arno Peters, Editorial Vicens Vives, 232 páginas, 32 cm x 23 cm.

Información:

<http://www.vicensvives.es/INDEX/home.html>